

“ВТОРАЯ ЖИЗНЬ СТАРОЙ БАШНИ”

В последние годы наш город становится всё краше и краше. Растут не по дням, а по часам высотные здания новых микрорайонов, реконструированы и приведены в порядок Набережная и скверы, радуют глаз центральные улицы, украшенные цветами и различными современными городскими скульптурами, что несомненно, определяет узнаваемость и неповторимость конкретной пространственно-архитектурной среды.

Однако, вместе с этим, город теряет свой неповторимый исторический облик.

Зачем человечеству нужна история? Разве не все равно, что происходило сто, а то и тысячу лет назад? На самом деле история не так уж бесполезна. Изучение истории помогает проанализировать и сделать выводы, которые могут быть использованы для того, чтобы люди больше не совершали прошлых ошибок. В общем, если сказать кратко: история помогает корректировать будущее.

В прошлом году мне попала фотография интересного сооружения-древней башни, которая располагалась на Октябрьской площади до 1956 года.

Мне стала интересна её история. Из разных источников мне удалось получить много важной информации о ней.

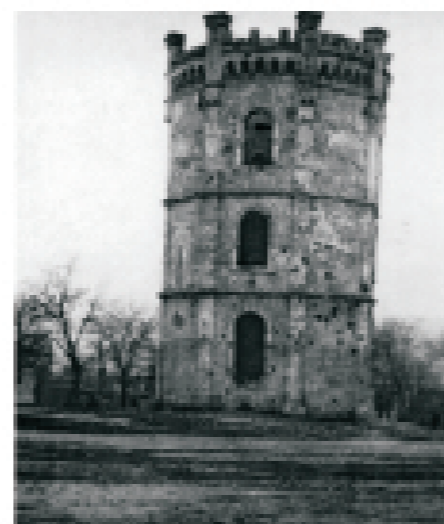
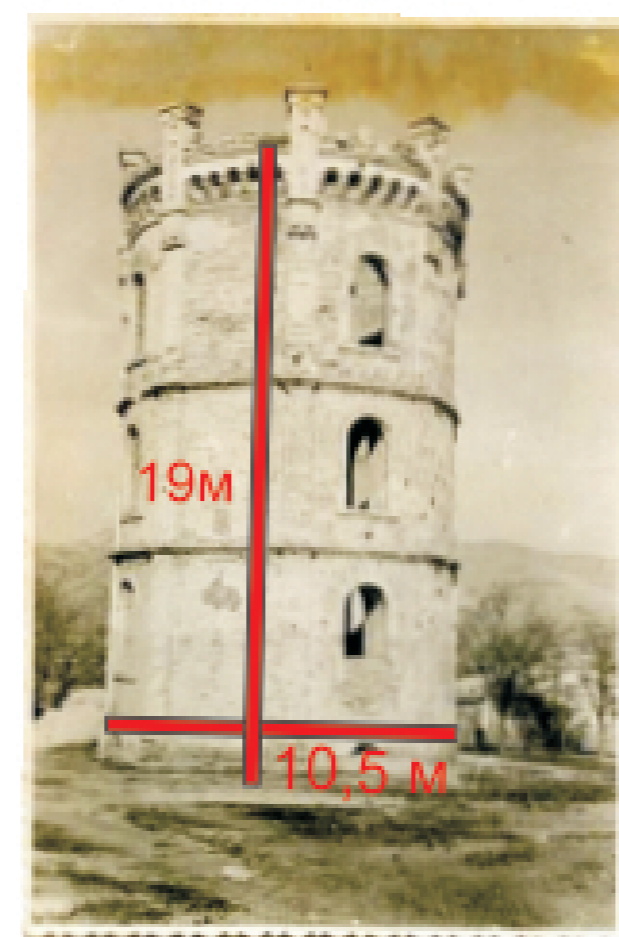


Восстановление башни я бы начал с изучения фотоматериалов. На военной фотохронике запечатлена башня с её реальным пространственным положением.



В частных фотоархивах старожил Новороссийска сохранились 4 фотоснимка, один из которых сделан во время сноса башни. Зная диаметр основания башни - 10,5 метра, я вычислил высоту башни - 19м.

Используя данные снимки, архитекторам будет несложно восстановить башню со всеми её деталями.



Учитывая всё вышесказанное, побывав на месте нахождения башни, я сделал выводы:

1. "Генуэзская" башня являлась важным и интересным историческим (700-лет) и архитектурным объектом г. Новороссийска.
2. Её история требует более подробного изучения историками-археологами (если провести раскопки, есть шанс, что сохранились подвалы башни).
3. К 2030 году я вижу облик своего родного города с ВОССТАНОВЛЕННОЙ "ГЕНУЭЗСКОЙ" БАШНЕЙ



Я выполнил модель башни на основе картона. Фактуру кладки известняка и верхних элементов карниза крыши взял из реально существующих башен этого исторического периода (13х15 вв.). Внутреннее строение башни можно восстановить, опираясь на знания о многочисленных сторожевых башнях генуэзского периода, сохранившихся в большом количестве на Корсике.

В будущем, башня могла бы служить музеем для экспозиции предметов вышеуказанного периода. А так же, объектом посещения туристами в г. Новороссийске. Она без труда займёт своё историческое место и будет интересным архитектурным объектом - гордостью горожан.